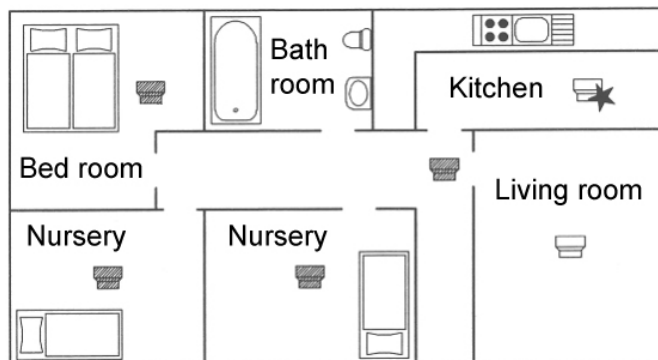




Brief detector presentation

- Battery powered radio smoke detector using the scattered light method
- Early and reliable fire detection through precise adjustment of the release characteristics
- Outstanding operating safety by intelligent analysis of the measuring chamber signal
- Provides precise smoke detection
- Reduces false alarms due to its high performance measuring chamber
- Automatic self-test of the complete electronic
- Powerful alarm signal of more than 85 dB(A) in case of fire
- Operating temperature range -10°C up to $+60^{\circ}\text{C}$
- Wireless linking to Tunstall emergency equipment, via 869.2125 MHz European Social Alarm Frequency
- Typical radio frequency range 25-50 metres
- Licensed for detection and alarming in recreation vehicle and buses
- The pack includes the detector base, battery, screws and anchors

Brief detector presentation



Safety instructions



- The smoke detector generates a powerful and shrill noise, which can be harmful to your ears. Keep at least a 50 cm distance from the detector while performing the function test.
- Never use rechargeable batteries, or main supply circuits for power supply. This could cause malfunctioning or early breakdown of the detector.
- Never paint the smoke detector.
- Please note: Smoke detectors will always identify the smoke of a fire. They will not identify the flame itself.
- Smoke detectors are not able to extinguish any fire. In case of alarm evacuate the building and call the fire service.
- The smoke detector is capable to survey only a defined zone around its own position. For optimum protection, ensure that a sufficient number of detectors are installed in the area to be monitored.
- Persons under the influence of alcohol or drugs may have difficulty hearing the alarm.

Unsuitable places for installation

To avoid false alarms and malfunctions, never install the smoke detector:

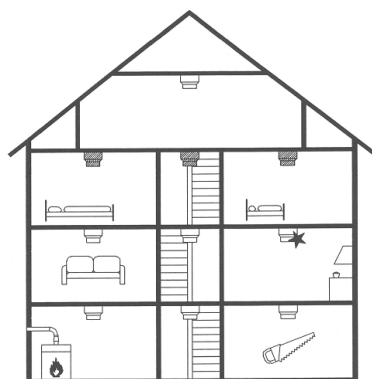
- inside rooms where heavy vapour, dust or smoke develop under regular conditions (bath, kitchen)
- near to fireplaces and open fires
- near to ventilation systems. The flow of air may deviate the smoke so it will never reach the detector
- near to neon lamps and energy saving lamps. The starter may cause false alarms by electric fields that arise when turning on the lamp (minimum distance: 50 cm)
- in edges – for example house gables - in such areas smoke free air can accumulate and the identification of fire is hindered
- inside rooms with temperatures beneath -10°C or above $+60^{\circ}\text{C}$

Installation

- I. Fix base (1) using the enclosed assembling parts (2). Do not allow the detectors to get dirty through occurring bore dust. Do not use countersunk head bolts.
- II. Connect the 9V lithium battery with the battery clip and insert the battery in the battery tray.
- III. Place the smoke detector (3) in the base and lock it by turning it gently clockwise.
- IV. Proceed to the function test (see chapter "Function test").

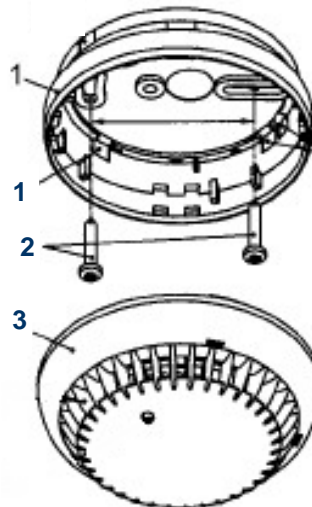
Place of installation

The smoke detector performs best when installed on the ceiling in the centre of the room. If this is not possible, ensure the detector is at least 50 cm from the wall.



- Minimum protection
- Optimal protection
- Equipment with restrictions

To be sure that you are woken up by the smoke alarm at night, detectors should be placed in all bedrooms to provide minimum protection. In houses with several floors one smoke detector should be placed in the hallway of each floor.



Note II: The smoke detector will not engage inside the base without the battery inserted.



Wireless Transmitter Module (869MHz)

The Smoke Detector is equipped with a wireless 869MHz transmitter module. This will transmit alarm signals via Tunstall Emergency equipment to monitoring centres.

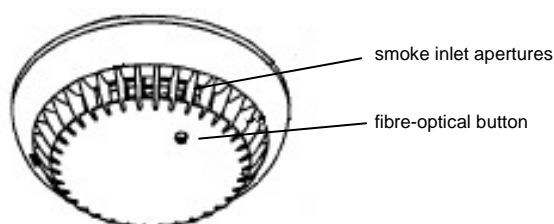
Function test



Attention: The smoke detector generates a very powerful and shrill tone which can be harmful to your ears. Please keep at least a distance of 50 cm during the function test.

Perform the function test every month. Proceed as follows:

1. Check if the LED is flashing.
2. Press the fibre-optical button for at least 1 sec.: If a signal tone is generated, the detector works properly. If no signal tone is generated, please replace the batteries.



3. If after replacing the batteries a tone can still not be heard then the smoke detector is damaged and has to be replaced by a new one.

Programming to Tunstall equipment

Register the radio smoke detector to Tunstall emergency equipment by placing the emergency equipment in trigger registration mode and pressing the fibre-optical button for at least 1sec. A signal tone is generated and the detector transmits a radio message to the emergency equipment. Check that the registration is successful by pressing the fibre-optical button again to raise an emergency call. If no alarm is given, please check the following:

- Battery state?
- Smoke detector faulty?
- Emergency equipment within radio range?
- Emergency equipment programming correctly?

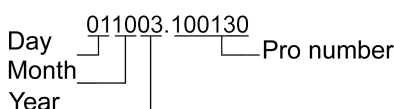
Self-test and battery test

The smoke detector identifies smoke at an early stage of development. An independent self-test permanently controls the function of the smoke evaluation. Possible faults are shown per alarm signal (signal tone or light diode). The power supply is continuously checked through the battery test. If the battery voltage decreases under a defined point, the smoke detector signals 30 days long that the battery should be replaced. The smoke detector continues to function fully during these 30 days, however the battery should be replaced as soon as possible. Life time of the battery: approx. 10 years (using U9VL-J-P). Check the functionality of the smoke detector after a battery change by pressing the fibre-optical-button [item 2 function test] for a few seconds.

Alarm muting

The alarm muting can be activated by pressing the fibre-optical button. The smoke detector will mute for approximately 10 minutes and then reset itself to normal operation.

Serial number to be found on the "type label"



Replace all smoke detectors after 10 years. The recommended exchange date is located on the label of the smoke detector!

Operation- and alarm signals

Signal		Meaning
Signal tone	LED	
No Tone	Flashes each 40 s	Automatic self-test, regular operation mode
Loud interval tone	Flashes	Local smoke alarm or function test
Short signal tone each 40 s	Flashes alternating with signal tone	Failure / pollution
Short signal tone each 40 s	Flashes parallel to signal tone	Indication for battery replacement
No Tone	Flashes every 10 s	Alarm muting
No Tone	Flashes 3x every 43 s	Alarm memory (alarm in the previous 24 h). Cleared by pressing fibre-optical button.

Maintenance

A maintenance service should be provided every 6 months (or in case of a failure message) in order to guarantee the operating safety of the smoke detector over a long period.

To carry out this service please proceed as follows:

- Remove the smoke detector from the base (turn counter clockwise) and clear away the dust.
 - Wipe the smoke detector with a damp cloth.
 - Place the smoke detector back in the base and turn it clockwise until it is locked.
- Note: the smoke detector will not engage inside the base without the battery inserted.**
- Check if the automatic self-test (smoke detector flashes approximately every 40 seconds) is executed.
 - Perform a function test.

Meaning of symbols

	The crossed-out refuse container on this product indicates that it should not be disposed with other business waste at the end of its working life. To help ensure that valuable resources are reused and recycled and to prevent possible harm to the environment.
	Product-Approval according to EN 14604 and VdS 2344 by the VdS Schadensverhütungs GmbH.

Technical data

Detection method:Tyndall-effect
 Operating voltage: 9V DC
 Alarm indication: optical and acoustic
 Class of protection: EN 14604:2005
 Battery to be used with wireless module:Ultralife U9VL-J-P
 Average lifetime of the U9VL-J-P battery @ 15-20°C: 10 years
 Operating temperature range: -10 to +60 °C
 Max. monitored area: 60 m² till 6 m height
 Indicator: red LED
 Signal tone: >85 dB(A)/3m
 Dimensions without base (Ø x H): 100 x 35,0 mm
 Dimensions with base (Ø x H): 100 x 51,0 mm
 Mounting hole distance on base: 28,0 - 65,0 mm
 Housing material/colour: ABS/white
 Wireless range: Typically 25 - 50m
 Detector Life: 10 years
 VdS Approval: G 202042 and 0786-CPD-20681
 D of C: uk.tunstall.com/media/resources/literature

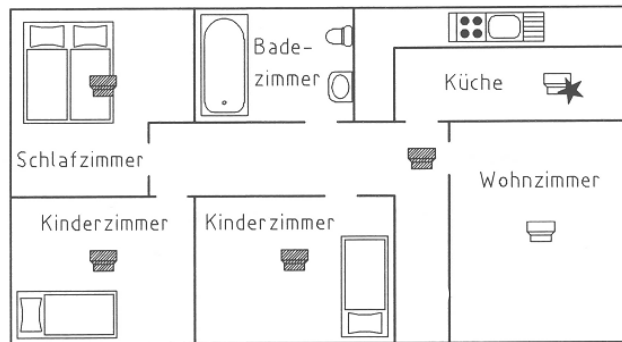
CE Approval: marked
 Please contact:

Tunstall Healthcare (UK) Ltd
 Whitley Lodge
 Whitley Bridge
 Yorkshire, DN14 0HR, UK
 +44 1977 661234
 www.tunstall.co.uk
 e-mail: enquiries@tunstall.co.uk



Produktmerkmale Rauchmelder

- Batteriebetriebener Funk-Rauchmelder nach dem Streulichtprinzip
- Frühe, sichere Branderkennung durch präzise Auswertesensorik
- Hohe Betriebssicherheit durch automatische Auswertung des Messkammersignales
- Genau definiertes Rauch-Eindringverhalten
- Fehlalarmsicher durch leistungsstarke Messkammer
- Automatischer Selbsttest der gesamten Elektronik
- Lautstarker Alarmton von über 85 dB(A) im Brandfall
- Anwendungstemperaturbereich -10° bis $+60^{\circ}$ C
- Funkgestützte Weiterleitung des Alarmsignals an Tunstall Notrufgerät, via 869.2125 MHz Frequenzband
- Funkreichweite abhängig von den räumlichen Gegebenheiten bis zu 50 Meter
- Für den Einbau in bewohnbaren Freizeitfahrzeugen geeignet
- Zum Lieferumfang gehören neben dem Rauchwarnmelder inkl. Meldersockel auch Batterie, Schrauben und Dübel zur Befestigung des Melders



Sicherheitshinweise



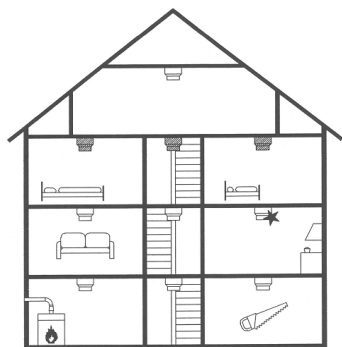
- Der Rauchmelder erzeugt einen sehr lauten und schrillen Ton, der das Gehör schädigen kann. Halten Sie deshalb beim Funktionstest einen Mindestabstand von 50 cm ein.
- Es dürfen keine wiederaufladbaren Batterien (Akus) oder Netzgeräte zur Spannungsversorgung verwendet werden. Dadurch können Funktionsstörungen oder ein vorzeitiger Ausfall des Gerätes verursacht werden.
- Rauchmelder dürfen nicht überstrichen bzw. lackiert werden.
- Die Rauchmelder erkennen nur den Rauch eines Brandes, nicht aber die Flamme selbst.
- Rauchmelder löschen keinen Brand. Bringen Sie im Brandfall sich selbst und hilfebedürftige Personen in Sicherheit und rufen Sie die Feuerwehr.
- Der Rauchmelder überwacht nur einen definierten Bereich im Umfeld des Montageortes. Ein optimaler Schutz wird nur dann gewährleistet, wenn Sie ausreichend viele Rauchmelder installieren, um den gesamten Wohnbereich abzudecken.
- Menschen unter Alkohol- oder Drogeneinfluss werden von dem Signalton möglicherweise nicht geweckt.

Achtung!

Explosionsgefahr bei unsachgemäßem Auswechseln der Batterie.
Ersatz nur durch den selben oder gleichwertigen Typ.

Montageorte

Der Rauchmelder wird an der Raumdecke montiert. Bei Montage in der Raummitte besitzt der Rauchmelder seine optimale Erkennungscharakteristik. Sollte dieses nicht möglich sein, halten Sie einen Mindestabstand von 50 cm zur Wand ein.



- Mindestausstattung.
- Optimale Ausstattung
- Ausstattung mit Einschränkung

Als Mindestschutz sind Rauchmelder in bzw. vor den Schlafräumen zu installieren, damit Sie Nachts bei einem Rauchalarm geweckt werden. In Gebäuden mit mehreren Stockwerken sollte zudem in jeder Etage mindestens ein Rauchmelder im Flur angeordnet sein.

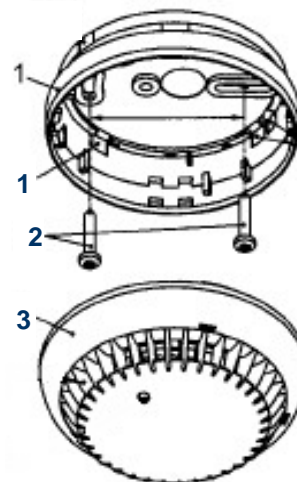
Ungeeignete Montageorte

Zur Vermeidung von Fehlalarmen und Fehlfunktionen, montieren Sie den Rauchmelder nicht:

- in Räumen, in denen unter normalen Bedingungen starker Wasserdampf, Staub oder Rauch entsteht (Bad, Küche)
- in der Nähe von Feuerstätten und offenen Kaminen
- in der Nähe von Belüftungsschächten, da der Luftstrom eventuell den Rauch vom Rauchmelder fernhält.
- in der Nähe von Leuchtstoff- und Energiesparlampen, weil der Starter durch die elektrischen Felder beim Einschalten der Lampe Fehlalarme auslösen kann, sowie in der Nähe von elektronischen Halogenlampentrafos (Min. abstand: 50 cm)
- in Spitzecken (z.B. Dachgiebel). In solchen Bereichen kann sich im Brandfalle rauchfreie Luft ansammeln und die Erkennung des Brandes verhindern. (Mindestabstand: 50 cm)
- in Räumen, in denen Temperaturen unter -10° C bzw. über $+60^{\circ}$ C herrschen.

Installation

- I. Montieren Sie den Sockel (1) mit dem beiliegenden Montagmaterial (2). Beachten Sie, dass der Rauchmelder nicht durch auftretenden Bohrstaub verschmutzt wird. Verwenden Sie keine Senkkopfschrauben.
- II. Verbinden Sie die 9V Blockbatterie mit dem Batterieanschluss und setzen Sie die Batterie in den Batteriehalter ein.
- III. Stecken Sie den Rauchmelder (3) in den Sockel und arretieren Sie ihn durch leichtes drehen im Uhrzeigersinn.
- IV. Führen Sie einen Funktionstest durch (siehe Kapitel „Funktionstest“).



Hinweis II: Ohne eingelegte Batterie rastet der Rauchmelder im Sockel nicht ein.



Funksendemodul (869MHz)

Der Rauchmelder ist mit einem Funksendemodul 869MHz ausgestattet. Dieses Funksendemodul sendet im Brandfall einen Rauchalarm an das Tunstall Notrufgerät, von wo die Rufzentrale alarmiert wird.

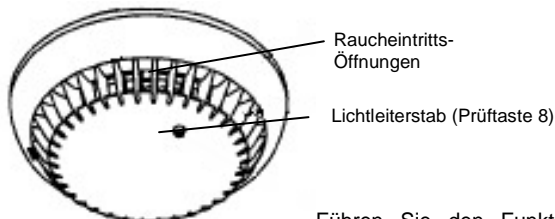
Funktionstest



Achtung: Der Rauchmelder erzeugt einen sehr lauten und schrillen Ton, welcher das Gehör schädigen kann. Halten Sie deshalb beim Funktionstest einen Mindestabstand von 50 cm ein.

Führen Sie monatlich einen Funktionstest durch. Gehen Sie dazu wie folgt vor:

1. Prüfen Sie, ob die LED blinkt
2. Drücken Sie mind. 1 Sekunde (s) den Lichtleiterstab (Prüftaste): Ertönt der Signalton, arbeitet der Rauchmelder korrekt. Ertönt kein Signalton, tauschen Sie bitte die Batterie gegen eine neue aus.



3. Führen Sie den Funktionstest anschließend erneut durch. Ertönt immer noch kein Signalton, ist der Rauchmelder defekt und muss durch einen neuen ersetzt werden.

Tunstall Notrufgerät programmieren

Damit ein Rauchalarm von dem Tunstall Notrufgerät zur Rufzentrale weitergeleitet werden kann, muss es entsprechend programmiert werden. Befolgen Sie hierzu die Programmieranweisungen in dem Techniker-Handbuch zu dem Tunstall Notrufgerät.

Um den Rauchmelder für die Programmierung auszulösen, drücken Sie die Prüftaste (Lichtleiterstab) für mindestens 1 Sekunde. Ein Signalton ertönt und der Rauchmelder sendet ein Funksignal zu dem Tunstall Notrufgerät. Testen Sie den Rauchmelder nach der Programmierung, indem Sie erneut die Prüftaste drücken, um sicherzustellen, dass ein Notruf ausgelöst wird. Wenn kein Notruf ausgelöst wird, prüfen Sie:

- Batteriezustand? Voll/Leer?
- Rauchmelder defekt?
- Tunstall Notrufgerät innerhalb der Funkreichweite des Rauchmelders?
- Tunstall Notrufgerät korrekt programmiert?

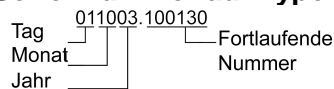
Selbst- und Batterietest

Der Rauchmelder erkennt Feuer frühzeitig an der Rauchentwicklung. Ein eigenständiger Selbsttest überprüft permanent die Funktion der Rauchauswertung. Eventuelle Fehler werden durch Störungssignal (Signalton und Leuchtdiode) angezeigt. Die Versorgungsspannung wird kontinuierlich durch den Batterietest überprüft. Sinkt die Batteriespannung unter einen definierten Punkt, meldet der Rauchmelder 30 Tage lang, dass die Batterie gewechselt werden muss. Um die Sicherheit zu erhalten, ist der Rauchmelder innerhalb dieser 30 Tage voll funktionsfähig. Lebensdauer der U9VL-J-P Batterie: ca. 10 Jahre. Nach einem Batteriewechsel ist der ordnungsgemäße Betrieb des Rauchmelders unter Anwendung der Prüftaste 8 (Lichtleitstab) zu prüfen.

Alarmstummschaltung

Im Alarmfall kann die Stummschaltung durch Drücken des Lichtleiterstabes aktiviert werden. Der Rauchwarnmelder verstummt. Nach ca. 10 Minuten kehrt der Rauchwarnmelder in den Normalbetrieb zurück.

Seriennummer auf Typenschild



Tauschen Sie alle Rauchmelder nach spätestens 10 Jahren aus.

Das empfohlene Austauschdatum befindet sich auf dem Typenschild!

Betriebs- und Alarmsignale

Signal		Bedeutung
Signalton	Leuchtdiode	
Kein Ton	blinkt alle 40 s	Automatischer Selbsttest, normaler Betriebszustand
Lauter Intervallton	blinkt	Lokaler Rauchalarm oder Funktionstest
Kurzer Signalton alle 40 s	blinkt abwechselnd mit dem Signalton	Störung / Verschmutzung
Kurzer Signalton alle 40 s	blinkt parallel zum Signalton	Batteriewechselanzeige
Kein Ton	blinkt alle 10 S	Alarmstummschaltung
Kein Ton	Blinkt alle 43 s 3 mal	Alarmmemory (Alarm in den letzten 24h) – wird gelöscht durch Drücken des Lichtleiterstabes

Wartung und Pflege

Zur Gewährleistung der Funktionssicherheit des Rauchmelders über einen langen Zeitraum führen Sie einmal jährlich (oder bei Störungsmeldung) eine Wartung durch.

Gehen Sie dazu folgendermaßen vor:

- Nehmen Sie den Rauchmelder aus dem Sockel (entgegen dem Uhrzeigersinn drehen) und entfernen Sie den Staub.
 - Wischen Sie den Rauchmelder mit einem feuchten Tuch ab.
 - Stecken Sie den Rauchmelder wieder in den Sockel und drehen Sie ihn im Uhrzeigersinn, bis er einrastet.
- Hinweis: Ohne eingelegte Batterie rastet der Rauchmelder im Sockel nicht ein.**
- Prüfen Sie, ob der automatische Selbsttest durchgeführt wird (Rauchmelder blinkt ca. alle 40 Sekunden).
 - Führen Sie einen Funktionstest durch.

Bedeutung der Symbole

	Der durchgestrichene Abfallcontainer weist darauf hin, dass das Produkt nicht zusammen mit dem Haus- oder Geschäftsmüll entsorgt werden darf. Trennen Sie es von dem Müll, damit wertvolle Ressourcen wieder recycelt und verwendet werden können.
	Produktzulassung nach der Norm EN 14604 und VdS 2344 bei der VdS Schadensverhütungs GmbH.

Technische Daten

Detektionsprinzip: Tyndall-Effekt
 Betriebsspannung (Gleichspannung): 9 V
 Alarmanzeige: optisch und akustisch
 Erfüllte Vorschriften: EN 14604:2005
 Batterie bei Verwendung eines Funkmoduls: Ultralife U9VL-J-P
 Batterielebensdauer der U9VL-J-P bei 15 - 20°C: bis zu 10 Jahre
 Betriebstemperatur: -10 bis +60 °C
 Max. Überwachungsfläche: 60 m² bis 6 m Höhe
 Individualanzeige: rote LED
 Signalton: >85 dB(A)/3m
 Maße ohne Sockel (Ø x H): 100 x 35,0 mm
 Maße mit Sockel (Ø x H): 100 x 51,0 mm
 Bohrlochabstand Sockel: 28,0 - 65,0 mm
 Gehäusematerial/Farbe: ABS/weiß
 Funkreichweite: abhängig von räumlichen Gegebenheiten bis zu 50 m
 Lebensdauer Funkrauchmelder: max. 10 Jahre
 VdS Zulassungen: G 202042 und 0786-CPD-20681
 Konformitätserklärung: uk.tunstall.com/media/resources/literature
 EG-Konformität:

Bitte wenden Sie sich an:

Tunstall GmbH
Orkotten 66

D-48291 Telgte

Telefon: +49 25 04 / 7 01-0

Fax: +49 25 04 / 7 01-499

www.tunstall.de

e-mail: info@tunstall.de

